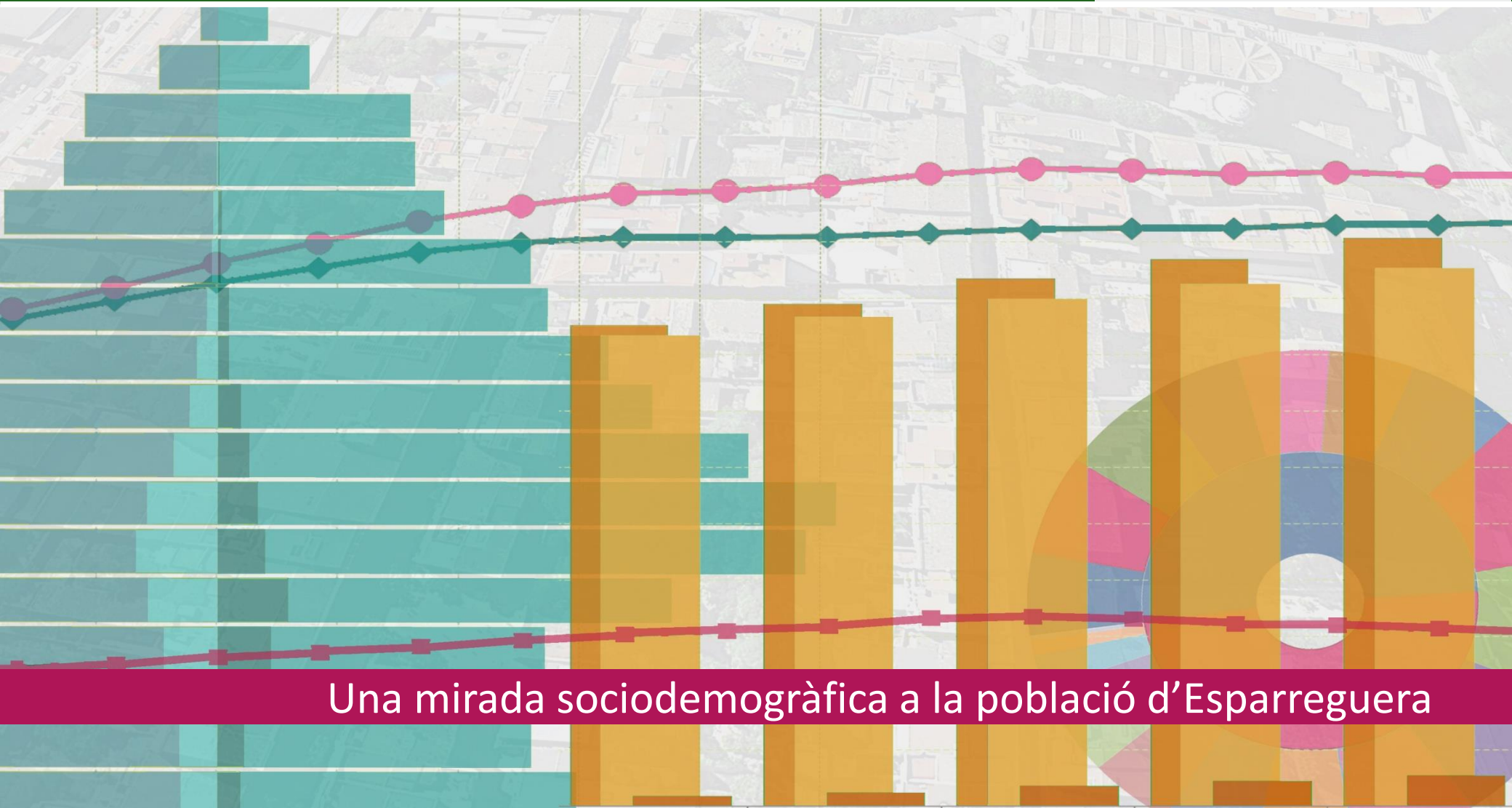


Observatori de ciutadania i migracions

gener
2019



AJUNTAMENT
D'ESPARREGUERA



Una mirada sociodemogràfica a la població d'Esparreguera

Presentació

El tarannà de la nostra vila és el resultat de les més de 22.000 persones que hi viuen, i de les que hi han viscut, que l'enriqueixen amb la seva diversitat.

Veïns i veïnes nascuts a 73 països diferents i a 1.500 municipis d'arreu de l'Estat, cadascú amb la seva manera de fer i de ser, integren una realitat social diversa i dinàmica que evoluciona dia a dia.

Per fer real el concepte d'integració, cal mantenir el repte de la convivència basada en la interacció, a propiciar espais de trobada que generin sentiment de pertinença i vincles entre les persones. Mentre que la coexistència ens ve donada, la convivència demana un procés de construcció constant.

Un altre dels reptes d'aquest procés d'adaptació és assolir, no només la igualtat de drets i obligacions, sinó la igualtat d'oportunitats per a evitar que determinats col·lectius quedin exclosos del concepte de ciutadania.

En aquest sentit, l'Observatori de ciutadania i migracions d'Esparreguera és una eina estadística que vol facilitar el disseny i la planificació de les polítiques i les actuacions locals i aportar coneixement de la realitat social i demogràfica de la vila.

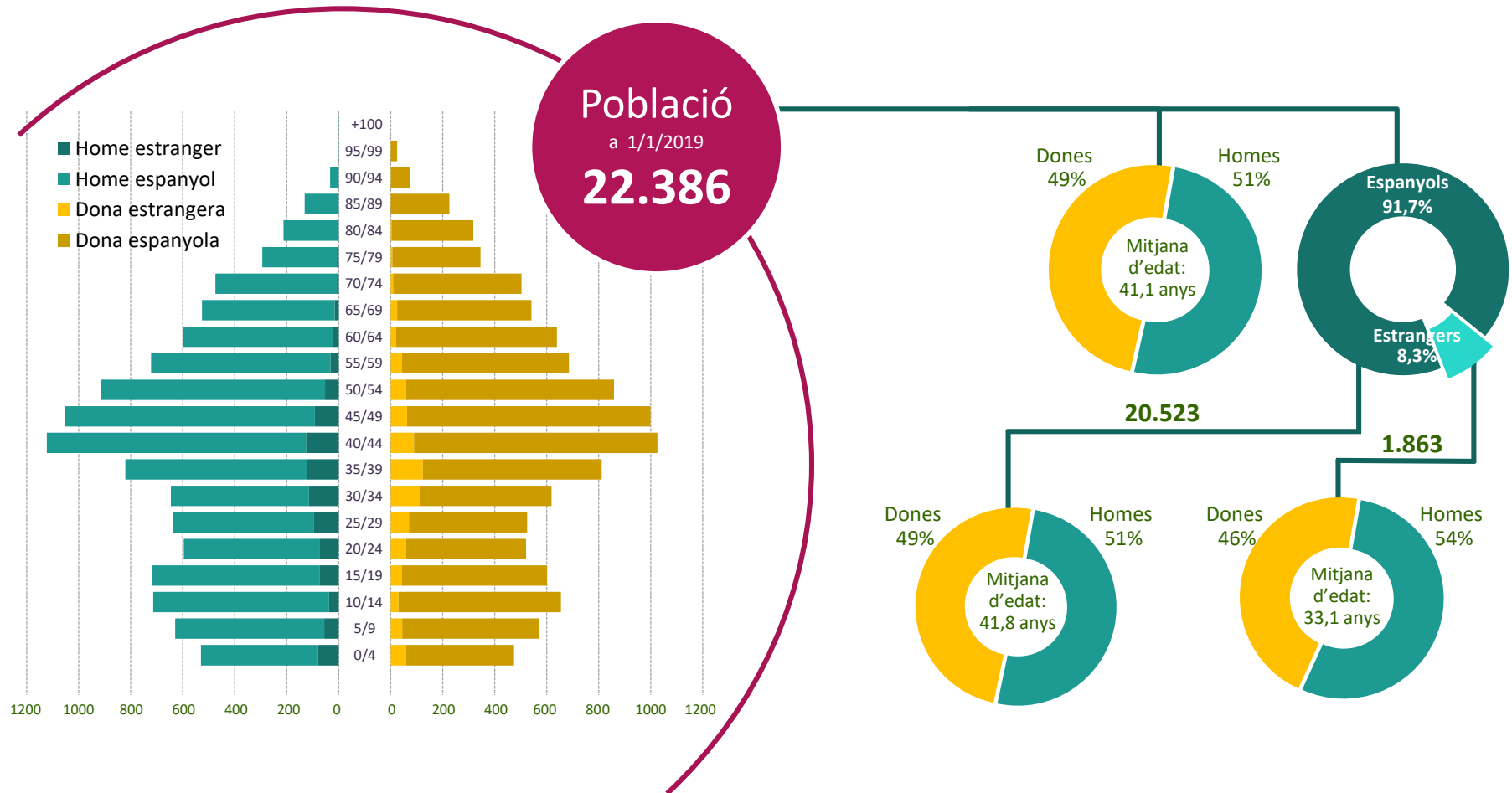
Olímpia Sánchez García

Regidora de Convivència

Ajuntament d'Esparreguera

Població d'Esparreguera

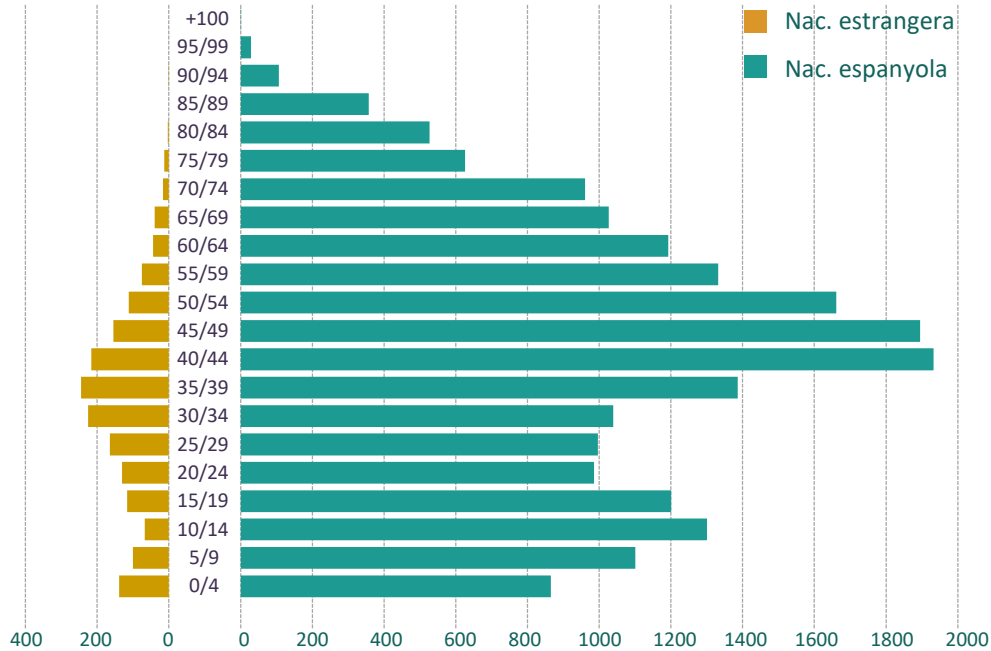
Població de nacionalitat espanyola i estrangera per grups d'edat



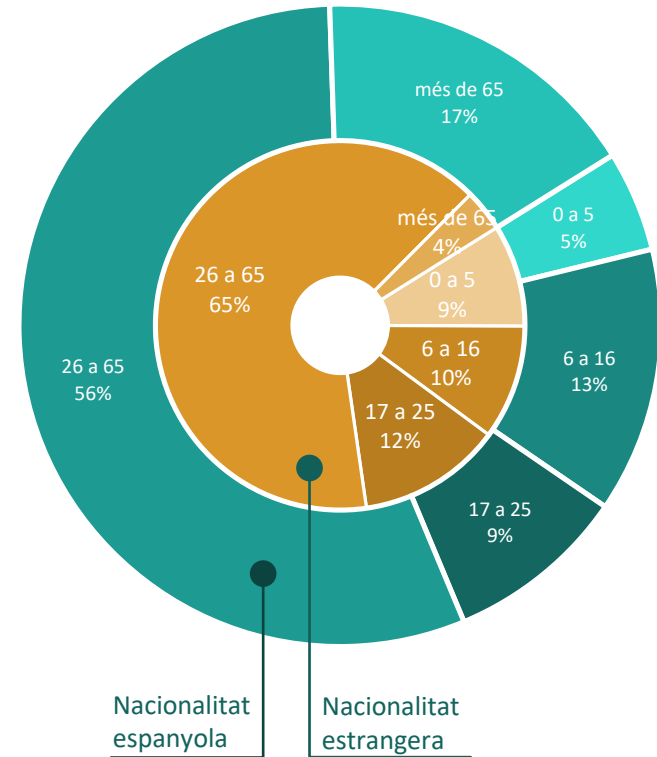
Font: Elaboració pròpia a partir de les dades provisionals del Padró Municipal d'Habitants d'Esparreguera l'1 de gener de 2019

Comparativa de la població a Esparreguera

Població per grups d'edat i nacionalitat

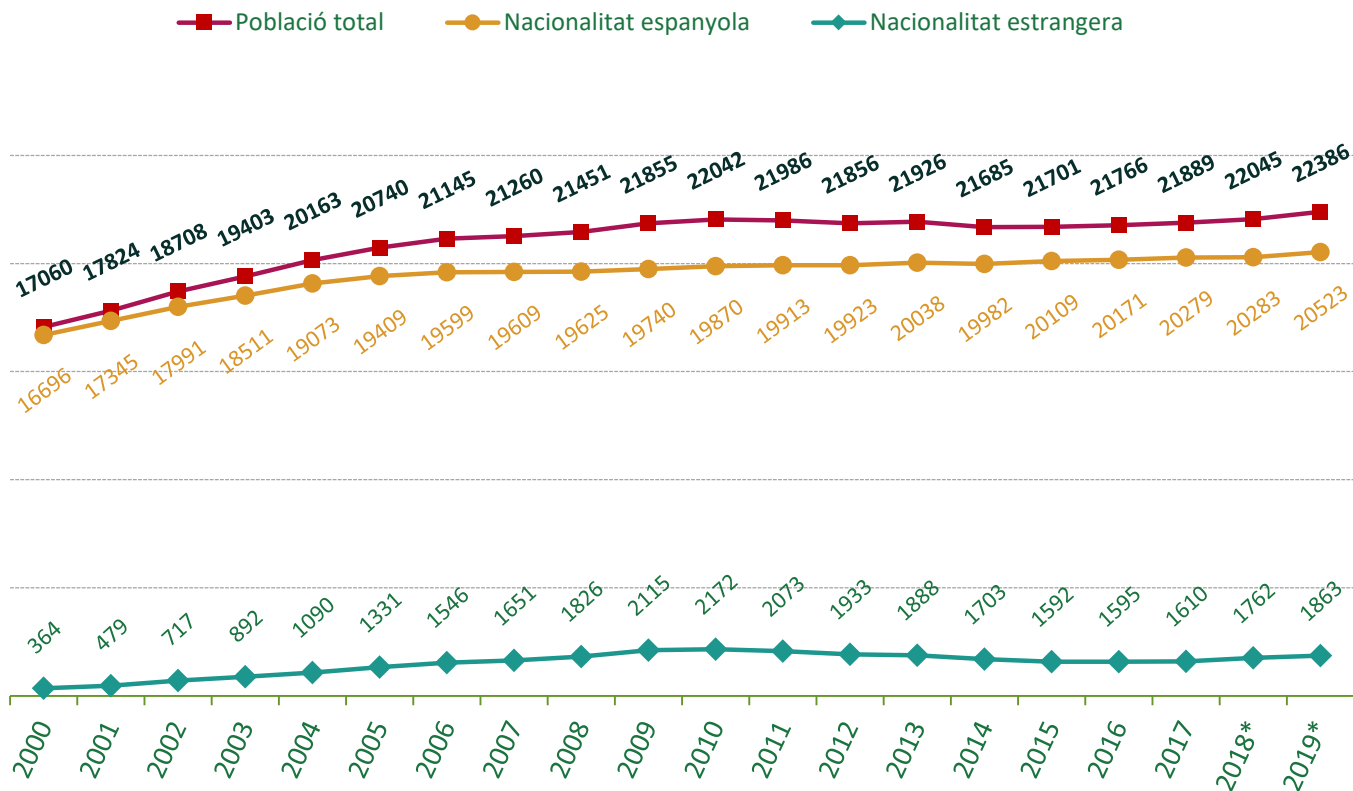


% sobre el total de cada grup



Font: Elaboració pròpia a partir de les dades provisionals del Padró Municipal d'Habitants d'Esparreguera l'1 de gener de 2019

Evolució de la població a Esparreguera

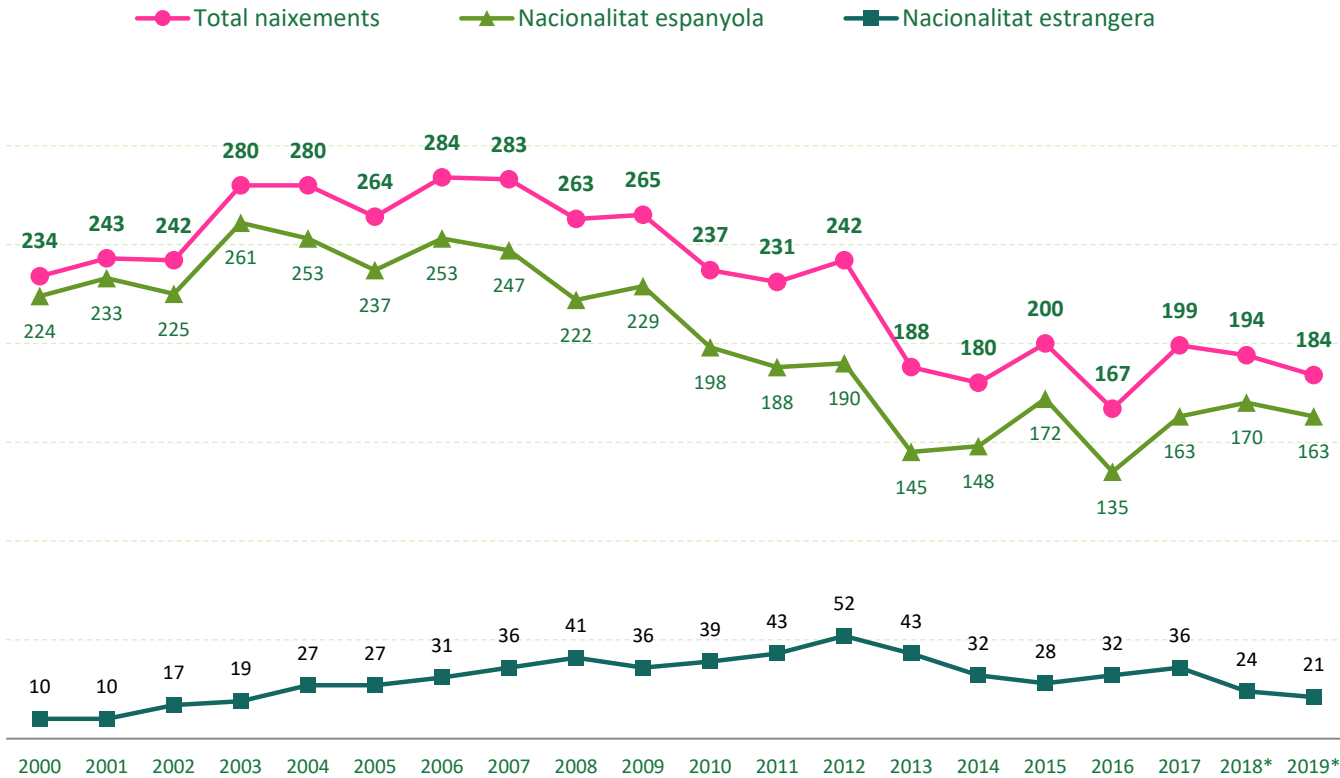


Les xifres de població del padró s'obtenen en funció del creixement vegetatiu (naixements – defuncions), els moviments residencials i les baixes d'ofici

Font: Elaboració pròpia a partir de les dades de l'Idescat de l'any 2000 a 2017 i provisionals del Padró Municipal d'Habitants d'Esparreguera l'1 de gener de 2018 i 2019

Natalitat a Esparreguera

Evolució anual de la natalitat



La taxa de natalitat és del 7,5‰. S'ha reduït d'un 1,3‰ en un any.

Entre la població espanyola és de 7,2‰ i entre l'estrangera 11,3‰.

Font: Elaboració pròpia a partir de les dades de l'Idescat de l'any 2000 a 2017 i provisionals del Padró Municipal d'Habitants d'Esparreguera l'1 de gener de 2018 i 2019

Moviments residencials a Esparreguera

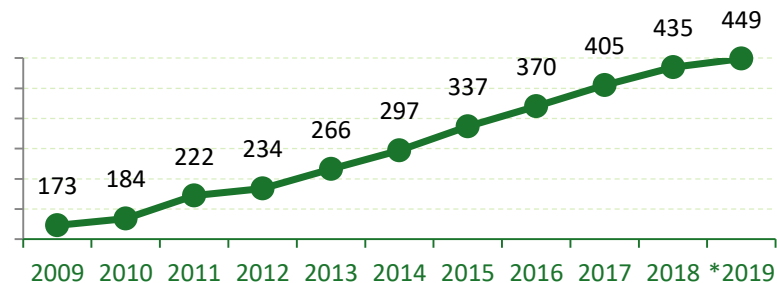
Variacions residencials: altes i baixes residencials (durant l'any 2018)

	Nacionalitat espanyola	Nacionalitat estrangera	Total
Altes comarques de Barcelona	719	141	860
Altes altres comarques de Catalunya	40	17	57
Altes altres comunitats de l'Estat	88	35	123
Altes estranger	25	189	214
Total altes residencials	872	382	1254

Baixes comarques de Barcelona	661	124	785
Baixes altres comarques de Catalunya	48	12	60
Baixes altres comunitats de l'Estat	75	32	107
Baixes estranger	44	20	64
Total baixes residencials	828	188	1016

	Nacionalitat espanyola	Nacionalitat estrangera	Total
Saldo migratori	44	194	238

Veïns d'Esparreguera (amb nacionalitat) residents a l'estranger*



L'any 2018, 39 veïns d'Esparreguera amb nacionalitat espanyola han marxat a viure a l'estranger: França (7), Mèxic (7), Bèlgica (6), Alemanya (3), Bolívia (2), els Estats Units d'Amèrica (2), Irlanda (2), Itàlia (2), el Regne Unit (2), Andorra (1), Àustria (1), Dinamarca (1), l'Equador (1), Malta (1) i els Països Baixos (1)

25 veïns amb nacionalitat espanyola han retornat a Esparreguera des de l'estranger

Font: Elaboració pròpia a partir de les dades provisionals del Padró Municipal d'Habitants d'Esparreguera l'1 de gener de 2019 i de les dades de l'INE del Padró d'Espanyols Residents a l'Estranger, oficials l'1 de gener de 2018

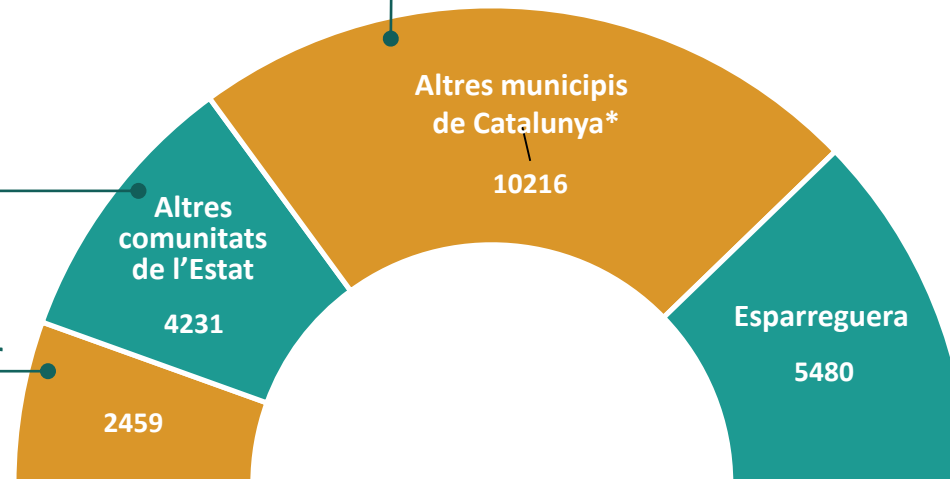
Residents per lloc de naixement

Andalusia	2264
Castella i Lleó	328
Extremadura	321
Castella - la Manxa	266
Aragó	219
Comunitat valenciana	181
Galícia	176
Comunitat de Madrid	112
Regió de Múrcia	111
Comunitats <100 hab.	253

Barcelona	5709
Martorell	796
L'Hospitalet de Llobregat	492
Esplugues de Llobregat	292
Terrassa	278
Badalona	236
Olesa de Montserrat	232
Altres municipis <200 hab.	2181

Nord d'Àfrica i el Magrib	870
Amèrica Central i del Sud	826
Unió Europea	495
Àsia	154
Europa no UE	71
Resta d'Àfrica	36
Amèrica del Nord	7

Estranger

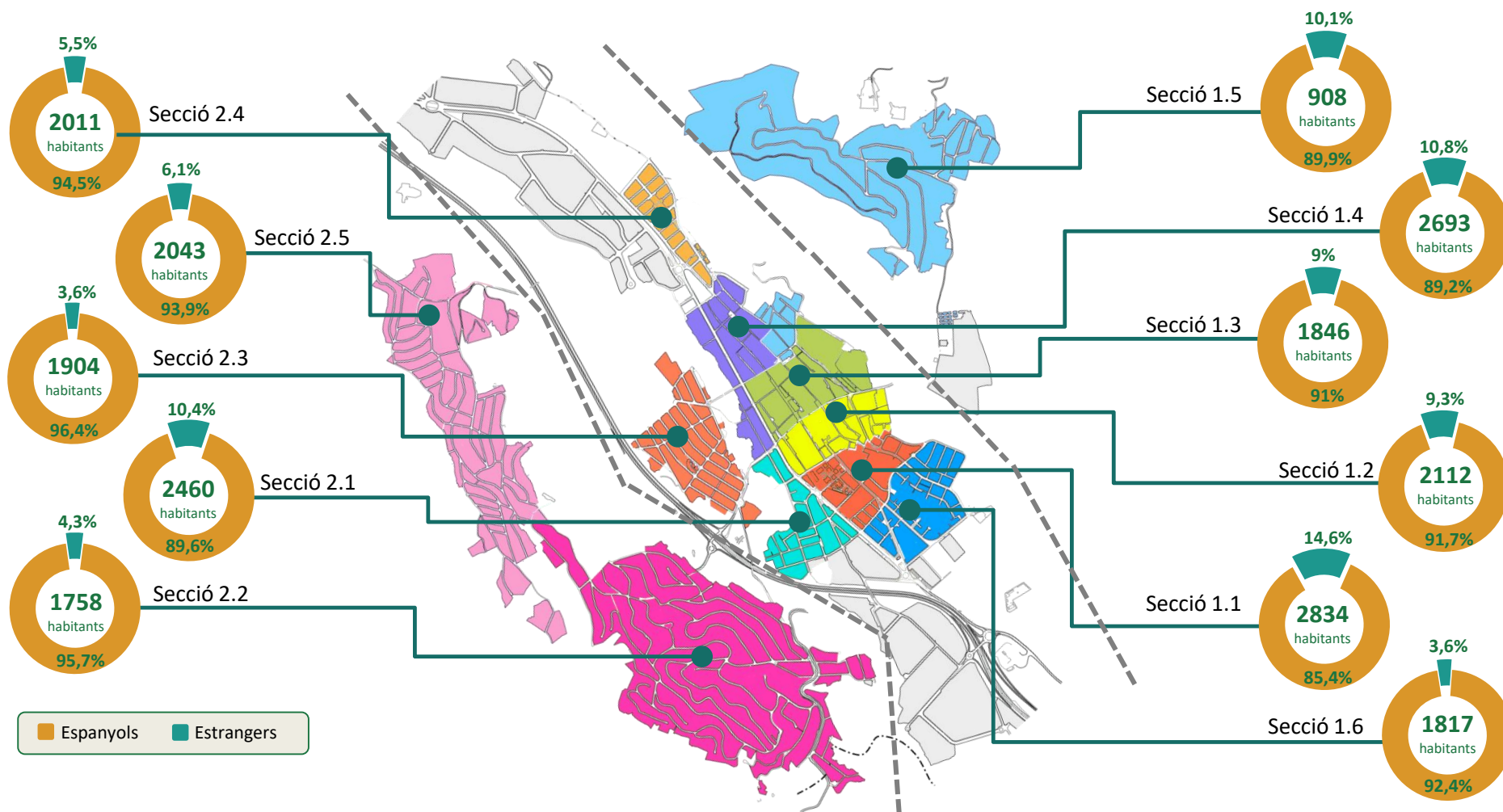


*La llei del Registre Civil no va incloure fins a l'any 1991 la possibilitat que els naixements s'inscrivessin en el municipi de residència dels pares en comptes del lloc efectiu de naixement

Font: Elaboració pròpia a partir de les dades provisionals del Padró Municipal d'Habitants d'Esparreguera l'1 de gener de 2019

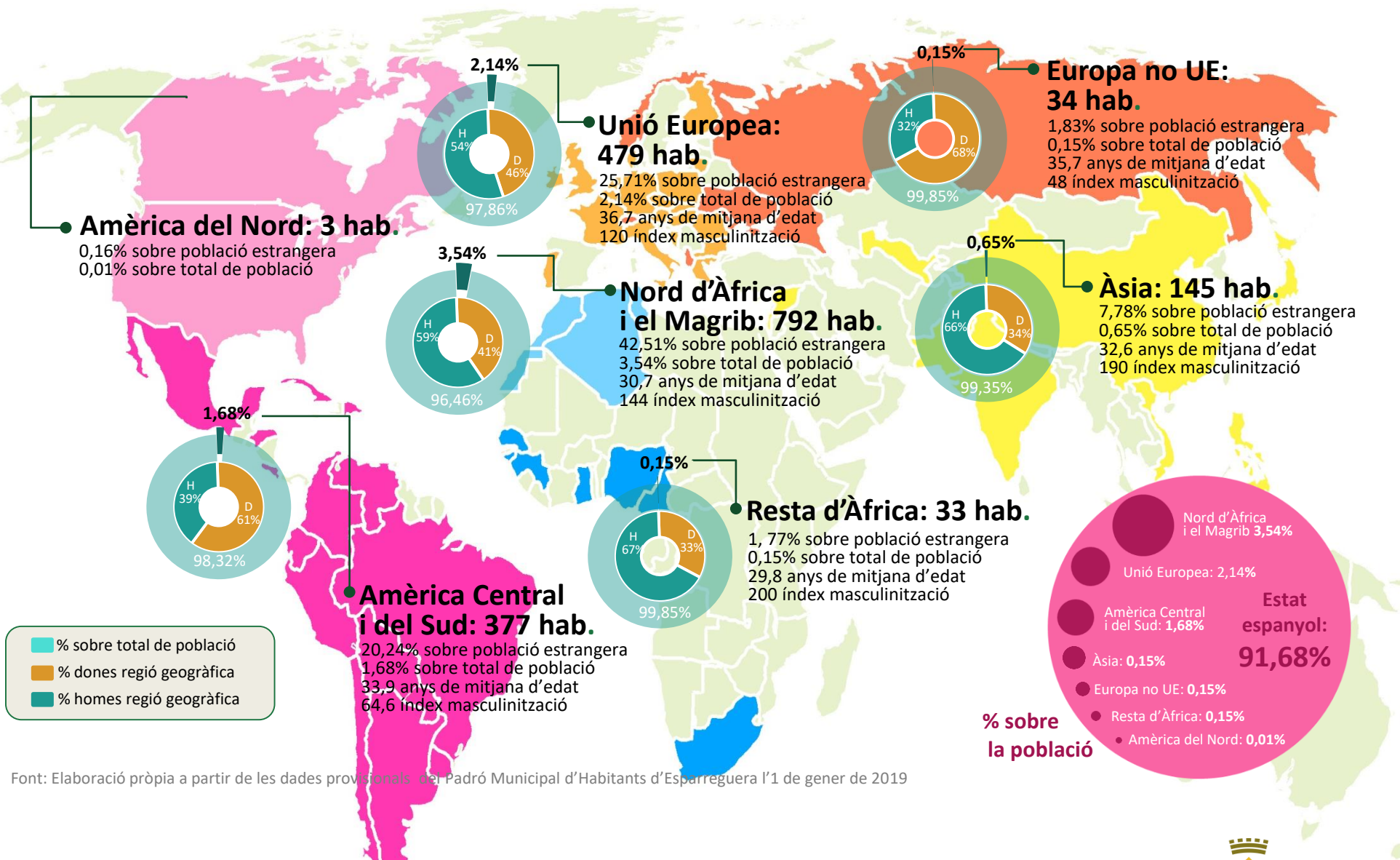
Distribució de la població a Esparreguera

Distribució de la població per seccions censals i % d'estrangers sobre el total de la secció



Font: Elaboració pròpia a partir de les dades provisionals del Padró Municipal d'Habitants d'Esparreguera l'1 de gener de 2019

Residents a Esparreguera per zona geogràfica d'origen



Font: Elaboració pròpia a partir de les dades provisionals del Padró Municipal d'Habitants d'Esparreguera l'1 de gener de 2019

Nacionalitats presents a Esparreguera

Residents a Esparreguera segons nacionalitat i nombre d'habitants i variació des de l'1 de gener de l'any anterior

1	Espanya	20523	+56	14	Alemanya	29	-1	32	Bèlgica	6	+1	50	El Camerun	1	=
2	El Marroc	789	+52	15	Polònia	29	=	33	Hongria	5	=	51	Dinamarca	1	=
3	Romania	239	+12	16	El Senegal	21	=	34	Lituània	5	=	52	Egipte	1	+1
4	El Pakistan	73	+8	17	Xile	21	+7	35	El Salvador	4	-1	53	Eslovàquia	1	=
5	Itàlia	66	=	18	Bolívia	19	-8	36	L'Índia	4	+1	54	EUA	1	=
6	Colòmbia	62	+23	19	El Regne Unit	19	+2	37	Moldàvia	4	-1	55	Ghana	1	-1
7	La Xina	59	+1	20	Rep. Dominicana	15	-5	38	Croàcia	3	=	56	El Japó	1	=
8	El Brasil	50	+8	21	França	14	=	39	Àustria	2	=	57	Malàisia	1	+1
9	Portugal	44	+1	22	Ucraïna	14	=	40	El Canadà	2	=	58	Noruega	1	=
10	L'Equador	39	-4	23	L'Uruguai	13	-1	41	Les Filipines	2	-1	59	Rep. Sud-Afric.	1	=
11	Hondures	37	+7	24	Cuba	11	-2	42	Guinea	2	=	60	Sèrbia	1	-3
12	El Perú	37	+12	25	Mèxic	11	1	43	Israel	2	=	61	Síria	1	=
13	L'Argentina	36	-2	26	El Paraguai	10	=	44	Nicaragua	2	+2	62	Suïssa	1	=
				27	Rússia	10	-8	45	Tunísia	2	=	63	Turquia	1	+1
				28	Veneçuela	10	+1	46	Txèquia	2	=		Algèria	0	-1
				29	Bulgària	7	+2	47	El Vietnam	2	=		Costa Rica	0	-1
				30	Nigèria	7	=	48	Albània	1	=		Irlanda	0	-1
				31	Els Països Baixos	7	=	49	Andorra	1	=		L'Uzbekistan	0	-1

Font: Elaboració pròpia a partir de les dades provisionals del Padró Municipal d'Habitants d'Esparreguera l'1 de gener de 2019

Població estrangera en el territori

% d'estrangers sobre el total de la població

Collbató: 4,5%

Olesa de Mont.: 8,6%

Abrera: 6,8%

Sant Esteve S.: 5,4%

Martorell: 16,5%

Esparreguera

8,0%

El Baix Llobregat

10,1%

Catalunya

15,3%

Font: Elaboració pròpia a partir de les dades provisionals de la Secretaria d'Igualtat, Migracions i Ciutadania l'1 de juliol de 2018



**AJUNTAMENT
D'ESPARREGUERA**

www.esparreguera.cat/convivencia
convivencia@esparreguera.cat

L'Observatori de ciutadania i migracions d'Esparreguera és d'elaboració pròpia, a partir de les dades de l'Institut d'Estadística de Catalunya (IDESCAT), de l'Instituto Nacional de Estadística (INE), de la Secretaria d'Igualtat, Migracions i Ciutadania de la Generalitat de Catalunya i del Padró Municipal d'Habitants d'Esparreguera.

Aquestes dades faciliten l'anàlisi de l'estructura poblacional per sexe, edat, nacionalitat i districte de residència. Són alguns dels indicadors que permeten estudiar i abordar el fenomen migratori i objectivar la realitat social d'Esparreguera.