



Ajuntament
d'Esparreguera

Observatori de ciutadania i migracions

gener 2016



Una mirada sociodemogràfica a la població d'Esparreguera

Les migracions són un fenomen global, però és en el municipi on es gestiona la convivència i la cohesió social. Per aquest motiu part de les actuacions de les institucions més properes a la ciutadania, els ajuntaments, es centren en l'àmbit de l'acollida, l'acompanyament i la convivència intercultural.

Són els ajuntaments qui des de la proximitat perceben amb més precisió les necessitats de tots els seus veïns i és a l'espai local on les relacions dels ciutadans es materialitzen en el dia a dia i on cal aplicar les actuacions que reforcin els vincles socials en un entorn divers i incideixin en una convivència efectiva.

Sota aquesta perspectiva, l'Observatori de ciutadania i migracions d'Esparreguera vol ser una eina estadística i d'interpretació que faciliti el disseny i la planificació de les polítiques i les actuacions locals i ajudi a conèixer la realitat social de la vila.

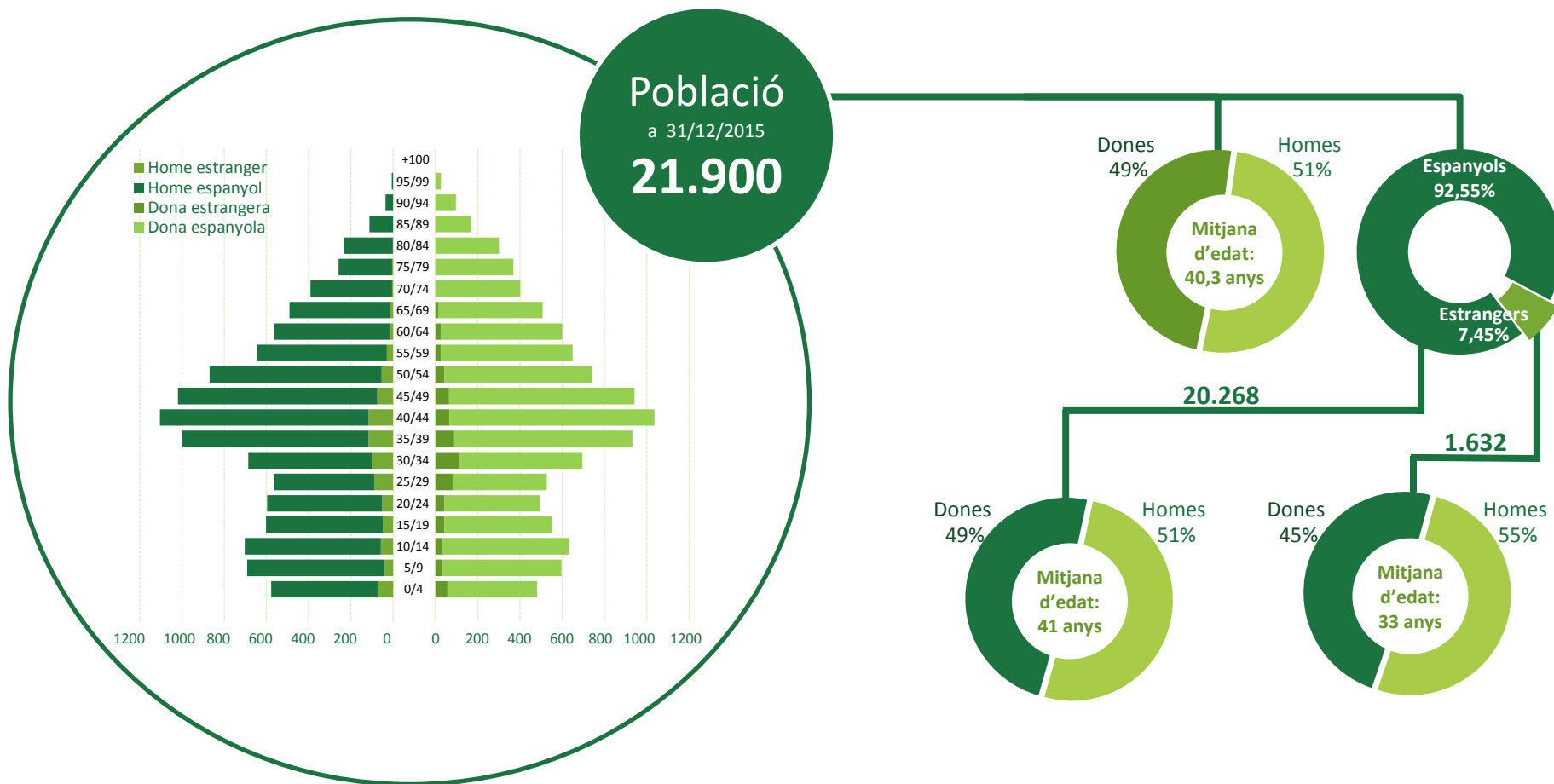
Olímpia Sánchez García

Regidora d'Interculturalitat

Ajuntament d'Esparreguera

Població d'Esparreguera

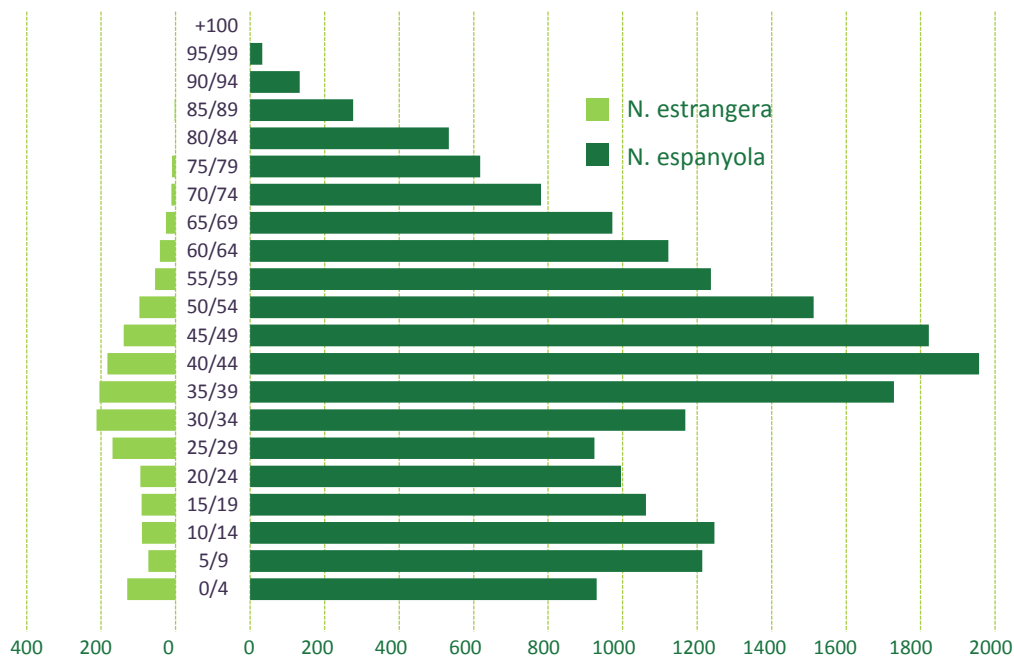
Població de nacionalitat espanyola i estrangera per grups d'edat



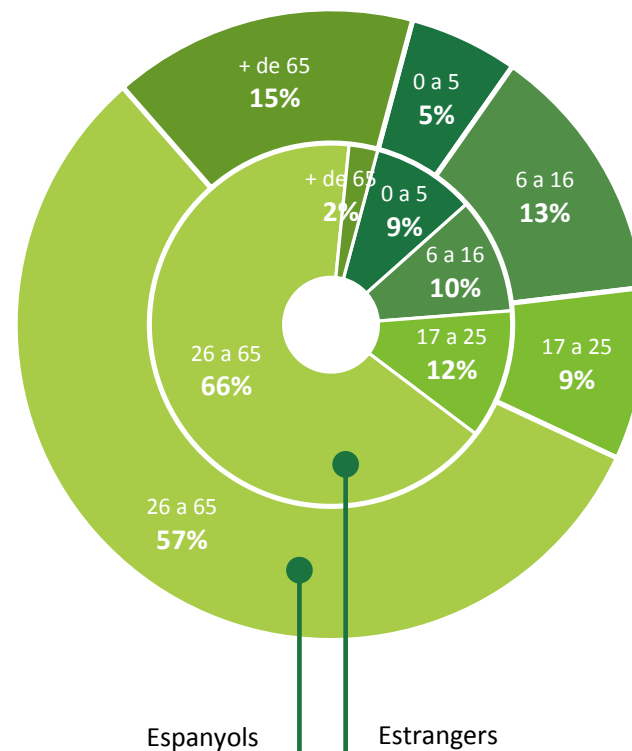
Font: Elaboració pròpia a partir de les dades provisionals del Padró Municipal d'Habitants d'Esparreguera l'1 de gener de 2016

Comparativa de la població a Esparreguera

Població per grups d'edat i nacionalitat



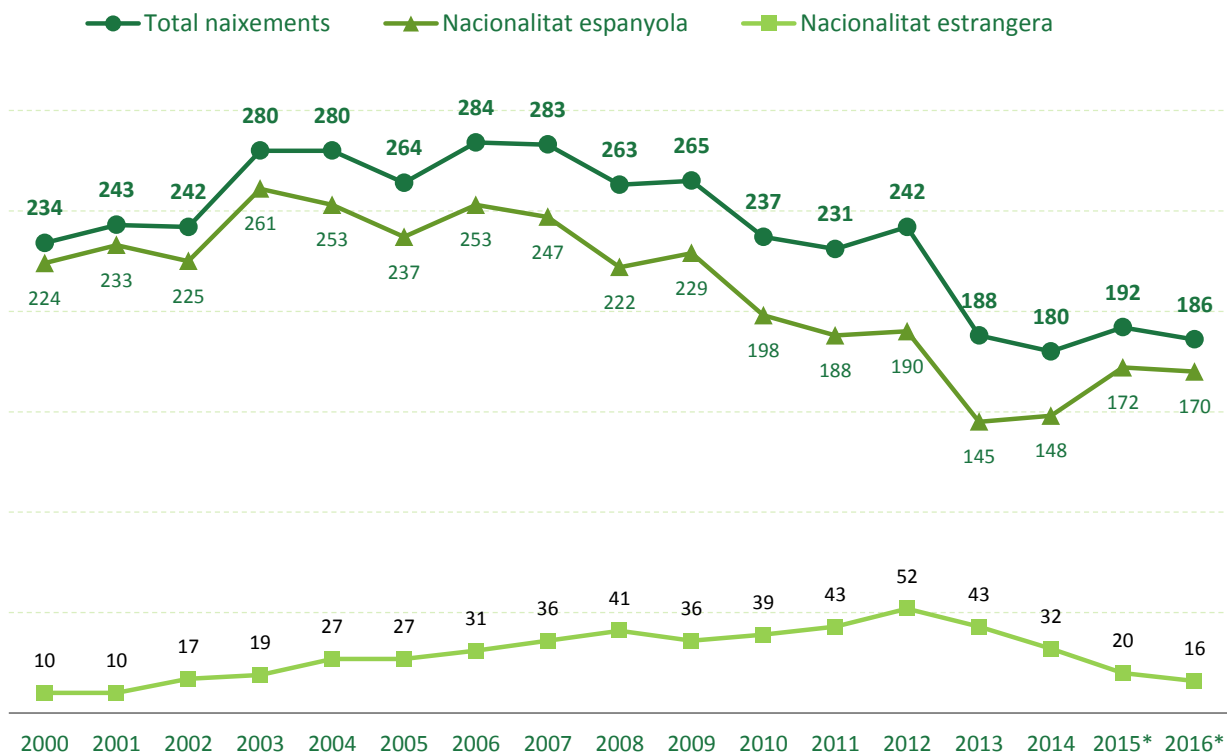
% sobre el total de cada grup



Font: Elaboració pròpia a partir de les dades provisionals del Padró Municipal d'Habitants d'Esparreguera l'1 de gener de 2016

Natalitat a Esparreguera

Evolució anual de la natalitat. Període 2000-2015



La taxa de natalitat ha passat en 5 anys del 27% al 10% entre la població estrangera i del 12% al 8% entre la població espanyola

Font: Elaboració pròpia a partir de les dades d'Idescat i provisionals del Padró Municipal d'Habitants d'Esparreguera l'1 de gener de 2015 i 2016

Residents per lloc de naixement

Andalusia	2381
Castella i Lleó	343
Extremadura	343
Castella-la Manxa	265
Aragó	230
Galícia	191
Comunitat Valenciana	160
Múrcia	106
Madrid	101
Comunitats <100 hab.	238

Barcelona	5791
Martorell	799
L'Hospitalet de Llobregat	507
Esplugues de Llobregat	280
Terrassa	259
Badalona	233
Olesa de Montserrat	215
Altres municipis <200	2039

Nord d'Àfrica i el Magrib	758
Amèrica Central i del Sud	703
Unió Europea	479
Àsia	110
Europa no UE	76
Resta d'Àfrica	22
Amèrica del Nord	5

Estranger



*La llei del Registre Civil no va incloure fins l'any 1991 la possibilitat que els naixements s'inscrivessin en el municipi de residència dels pares en comptes del lloc efectiu de naixement

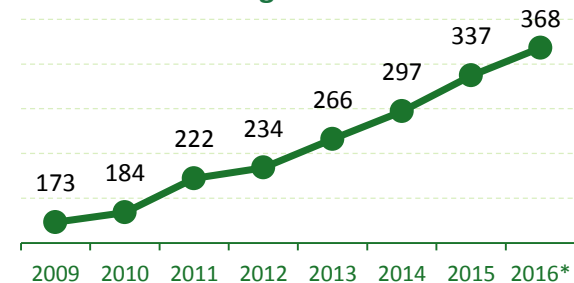
Font: Elaboració pròpia a partir de les dades provisionals del Padró Municipal d'Habitants d'Esparreguera l'1 de gener de 2016

Moviments residencials a Esparreguera

Variacions residencials: altes i baixes residencials (durant l'any 2015)

	Nacionalitat espanyola	Nacionalitat estrangera	Total
Altes comarques de Barcelona	586	86	672
Altes altres comarques de Catalunya	47	8	55
Altes altres comunitats de l'Estat	96	38	134
Altes estranger	12	71	83
Total altes residencials	741	203	944
Baixes comarques de Barcelona	559	83	642
Baixes altres comarques de Catalunya	48	5	53
Baixes altres comunitats de l'Estat	70	25	95
Baixes estranger	31	6	37
Total baixes residencials	708	119	827
Saldo migratori	33	84	117

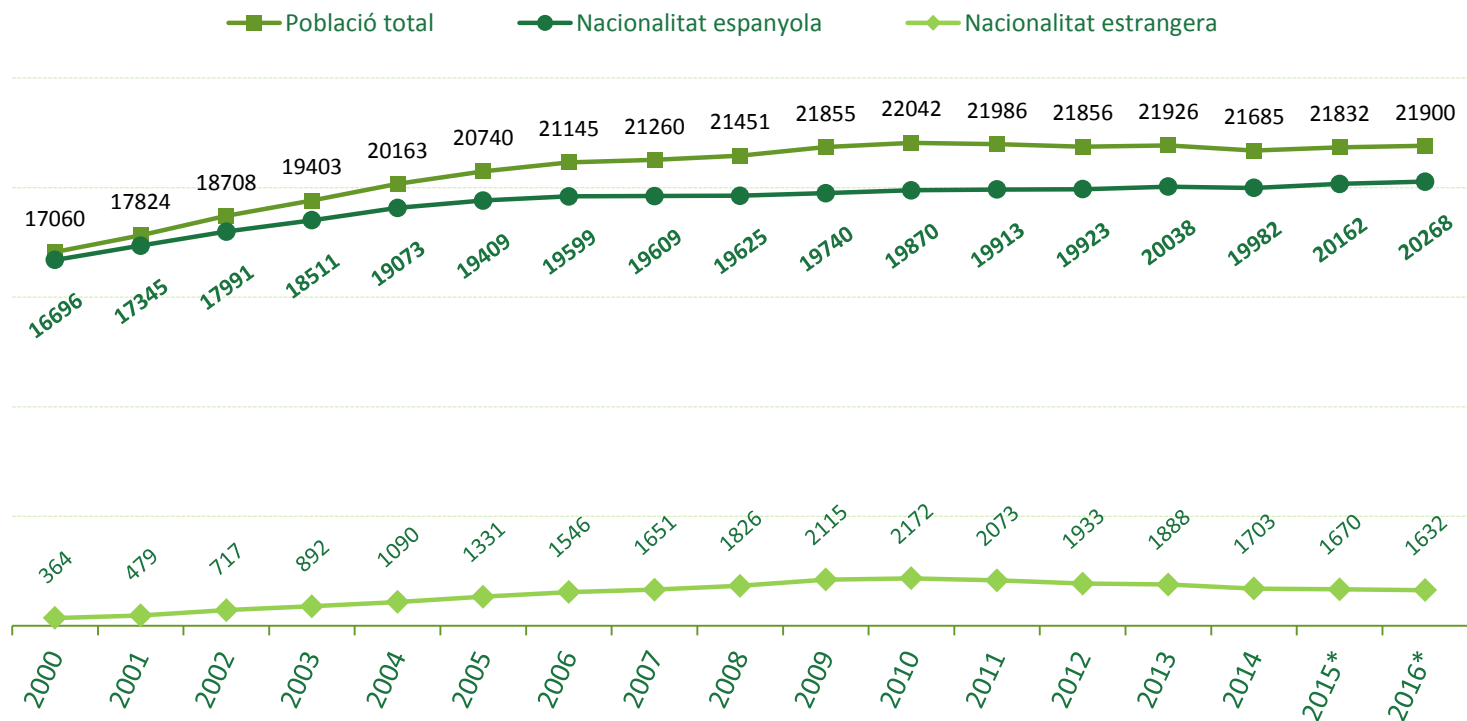
Veïns d'Esparreguera (amb nacionalitat) residents a l'estranger*



El destí dels 31 veïns d'Esparreguera amb nacionalitat espanyola que l'any 2015 ha anat a viure a l'estranger ha estat:
 Alemanya (7), Regne Unit (7), França (4), Andorra (2), Bèlgica (2), Colòmbia (2), EUA (2), Austràlia (1), El Brasil (1), Dinamarca (1), El Perú (1) i Romania (1)

Font: Elaboració pròpia a partir de les dades provisionals del Padró Municipal d'Habitants d'Esparreguera l'1 de gener de 2016 i de les dades de l'INE, oficials l'1 de gener de 2015

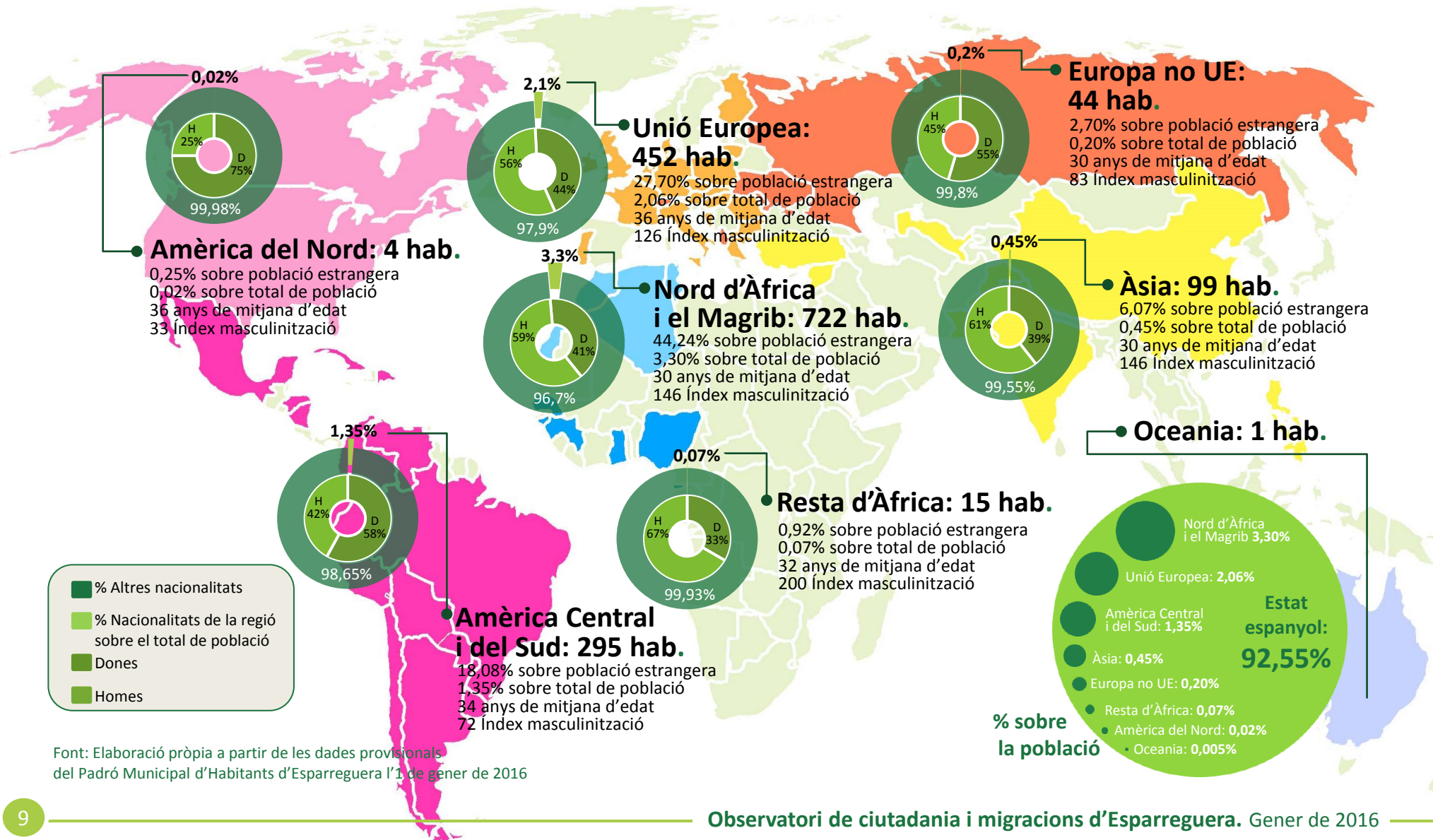
Evolució de la població a Esparreguera



Les xifres de població del padró s'obtenen en funció del creixement vegetatiu (naixements – defuncions), els moviments residencials i les baixes d'ofici

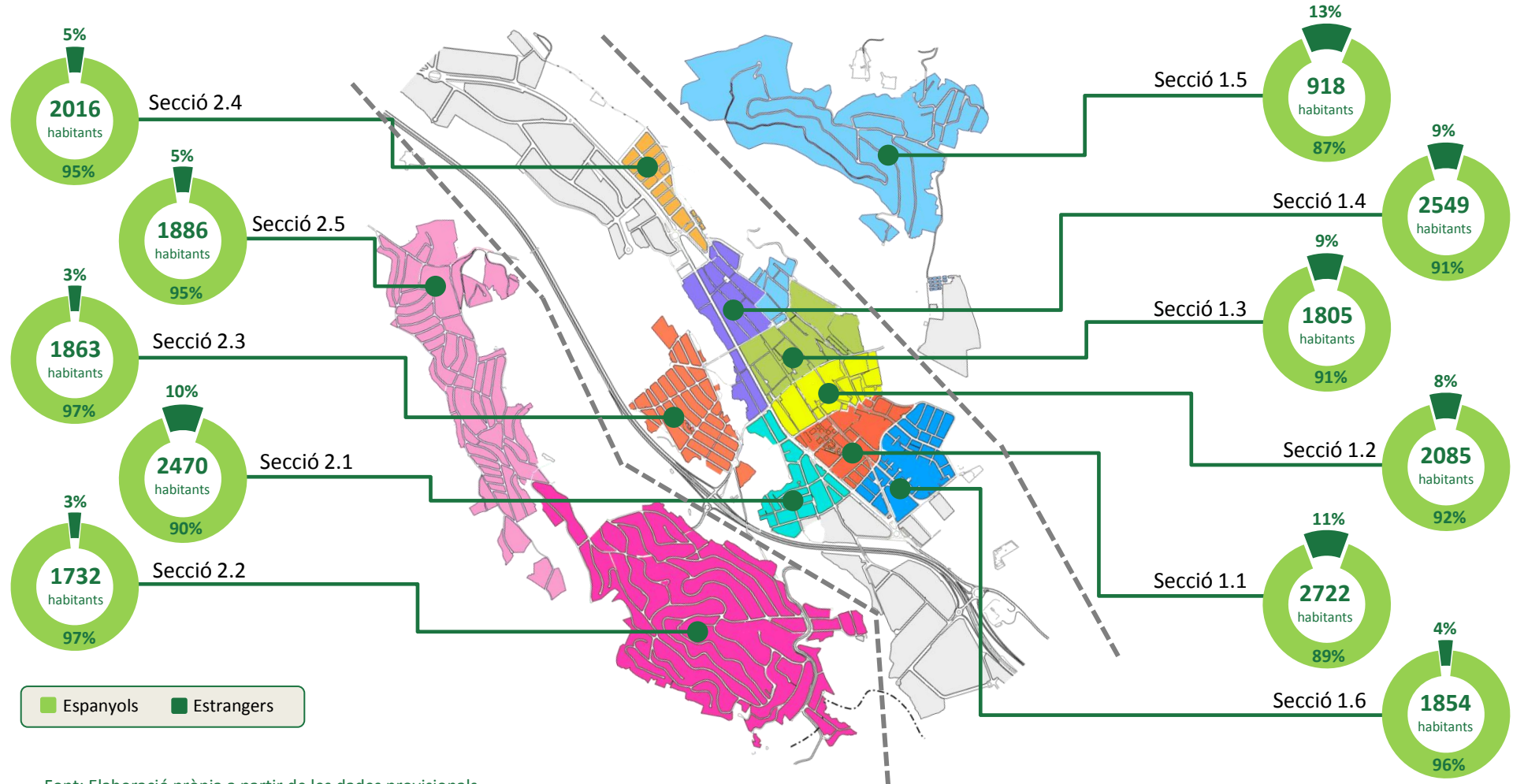
Font: Elaboració pròpia a partir de les dades definitives d'Idescat de l'any 2000 a 2014 i provisionals del Padró Municipal d'Habitants d'Esparreguera l'1 de gener de 2015 i 2016

Residents a Esparreguera per zona geogràfica



Distribució de la població a Esparreguera

Distribució de la població per Seccions Censals. % d'estrangers sobre el total de la secció



Font: Elaboració pròpia a partir de les dades provisionals del Padró Municipal d'Habitants d'Esparreguera l'1 de gener de 2016

Nacionalitats presents a Esparreguera

Residents a Esparreguera segons nacionalitat i nombre d'habitants i variació des de l'1 de gener

1	Espanya	20.268	+106	13	Alemanya	27	+3	30	El Regne Unit	6	-2	47	Austràlia	1	+1
2	El Marroc	720	-15	14	Colòmbia	25	-1	31	Les Illes Filipines	5	=	48	Eslovàquia	1	=
3	Romania	220	-7	15	Bolívia	22	+1	32	Hongria	5	+1	49	Geòrgia	1	+1
4	Itàlia	55	+3	16	Hondures	21	+1	33	Moldàvia	5	+2	50	Guinea	1	=
5	Portugal	50	-18	17	Rússia	18	=	34	Bèlgica	4	+1	51	Guinea Eq.	1	=
6	El Pakistan	47	+1	18	França	17	-5	35	Lituània	4	-3	52	L'Índia	1	=
7	Xina	44	-4	19	Rep. Dominicana	16	+1	36	Sèrbia	4	+4	53	Nicaragua	1	-1
8	L'Equador	43	-4	20	L'Uruguai	15	=	37	Croàcia	3	=	54	Síria	1	=
9	Polònia	43	-1	21	Xile	14	=	38	Nigèria	3	=	55	Suïssa	1	=
10	L'Argentina	38	+5	22	Cuba	12	-2	39	Àustria	2	+1	56	Tunísia	1	=
11	El Perú	32	-3	23	Ucraïna	12	+1	40	El Canadà	2	-1	57	Turquia	1	=
12	El Brasil	30	+6	24	Mèxic	10	-4	41	Dinamarca	2	=	58	L'Uzbekistan	1	=
				25	El Paraguai	9	+5	42	EUA	2	-2		El Camerun	0	-1
				26	El Senegal	8	=	43	Ghana	2	-1		Grècia	0	-1
				27	Els Països Baixos	7	+1	44	Albània	1	=		Irlanda	0	-1
				28	Veneçuela	7	-1	45	Algèria	1	=		Txèquia	0	-2
				29	Bulgària	6	+2	46	Andorra	1	=				

Font: Elaboració pròpia a partir de les dades provisionals del Padró Municipal d'Habitants d'Esparreguera l'1 de gener de 2016

Població estrangera en el territori

% d'estrangers sobre el total de la població (*)

Collbató: 3,9%

Olesa de Mont.: 8,3%

Abrera: 6,3%

Sant Esteve S.: 4,8%

Martorell: 17,2%

Esparreguera

7,4%

El Baix Llobregat

9,4%

Catalunya

14,1%

Font: Elaboració pròpia a partir de les dades provisionals de la Direcció General per a la Immigració a l'1 de juliol de 2015



Ajuntament
d'Esparreguera

Observatori de ciutadania i migracions d'Esparreguera

Gener de 2016

L'Observatori de ciutadania i migracions d'Esparreguera és d'elaboració pròpia, a partir de les dades de l'Institut d'Estadística de Catalunya (IDESCAT), de l'*Instituto Nacional de Estadística* (INE), de la Direcció General per a la Immigració de la Generalitat de Catalunya i del Padró Municipal d'Habitants d'Esparreguera.

Aquestes dades faciliten l'anàlisi de l'estructura poblacional per sexe, edat, nacionalitat i districte de residència. Són uns dels indicadors que permeten estudiar i abordar el fenomen migratori i objectivar la realitat social d'Esparreguera.

www.esparreguera.cat/interculturalitat
immigració@esparreguera.cat