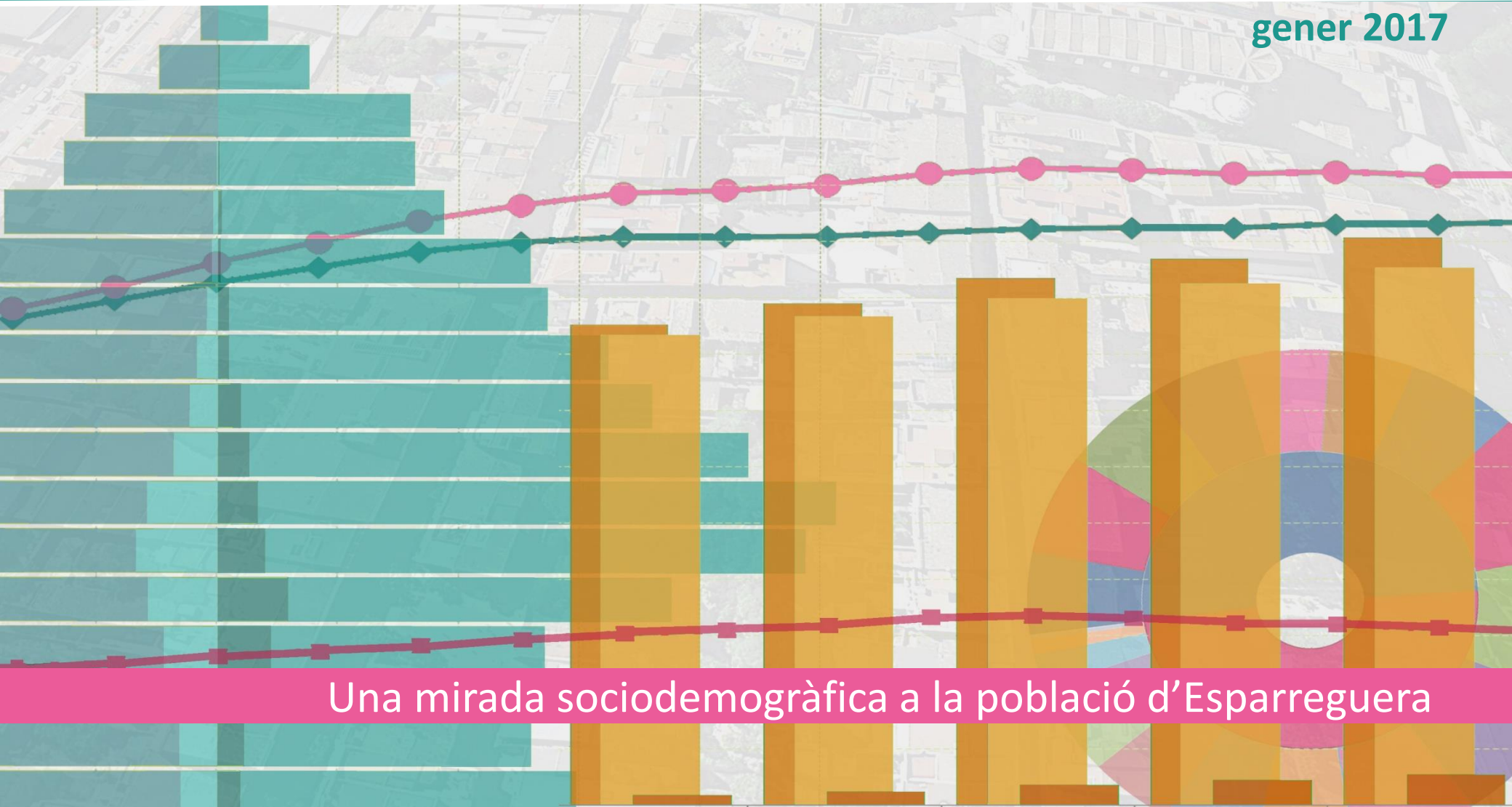




Ajuntament
d'Esparreguera

Observatori de ciutadania i migracions

gener 2017



Una mirada sociodemogràfica a la població d'Esparreguera

Presentació

El món es mou sense parar i les ciutats són un reflex d'aquesta dinàmica, on l'arribada i sortida de persones és un fenomen constant. Els fluxos migratoris han contribuït a fer d'Esparreguera una vila diversa amb una identitat rica i plural que actua com a punt de trobada entre persones i col·lectius.

A Esparreguera es treballa per un model intercultural de ciutat que tingui en la convivència i la relació entre persones de diferents contextos culturals la seva fortalesa i que vagi més enllà de fomentar la simple convivència entre cultures. Cal adoptar una perspectiva crítica allunyada del pensament únic i avançar cap a una societat on totes les mirades puguin incidir i construir un projecte comú que inclogui les aportacions positives de totes les ciutadanes a les polítiques municipals.

La gestió de les diversitats des de la proximitat dels ajuntaments permet definir estratègies d'acollida, acompanyament i convivència més properes a les persones. Amb aquest objectiu, l'Observatori de ciutadania i migracions d'Esparreguera és una eina estadística que vol facilitar el disseny i la planificació de les polítiques i les actuacions locals i ajudar a conèixer la realitat social de la vila.

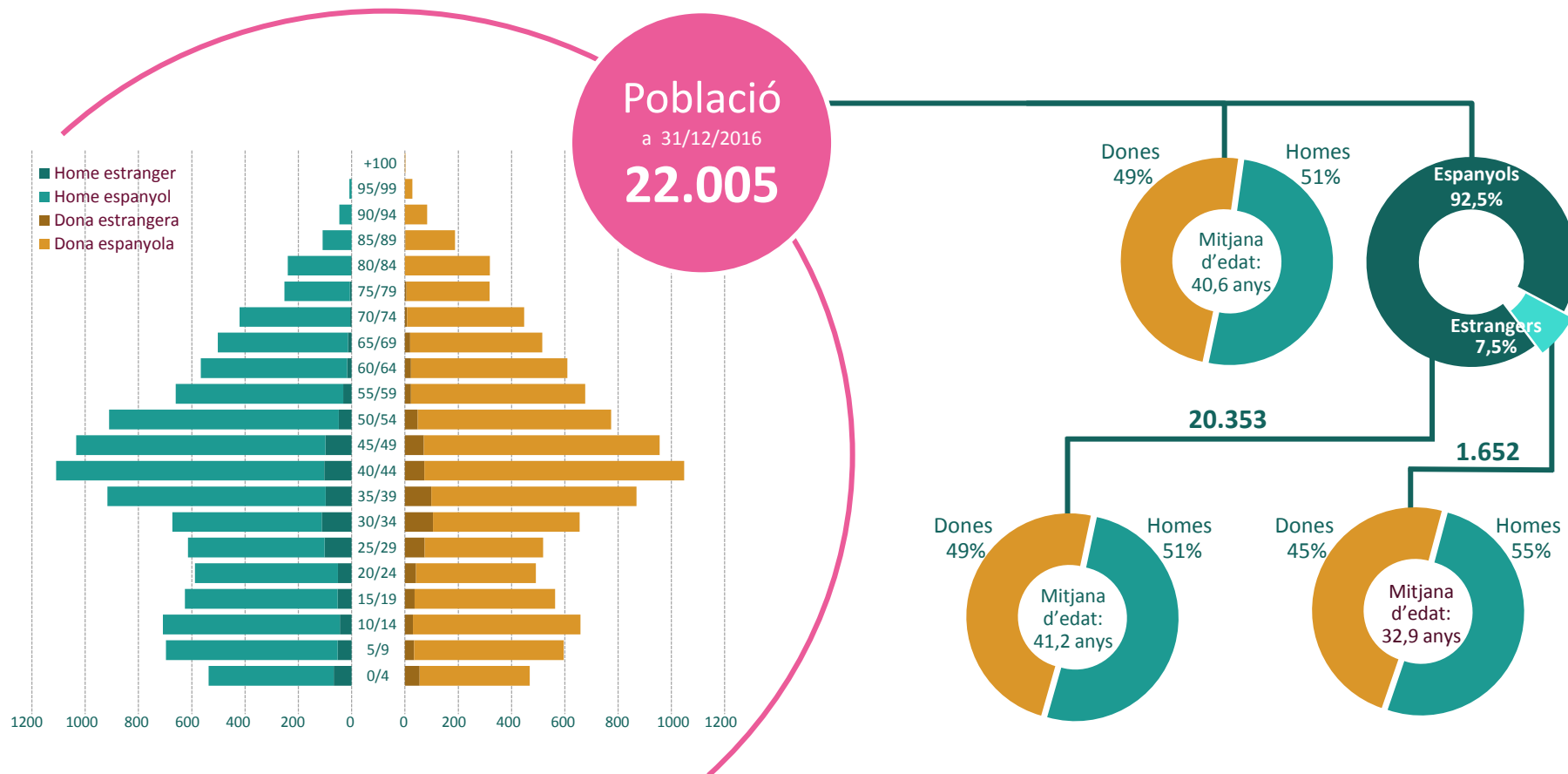
Olímpia Sánchez García

Regidora d'Interculturalitat

Ajuntament d'Esparreguera

Població d'Esparreguera

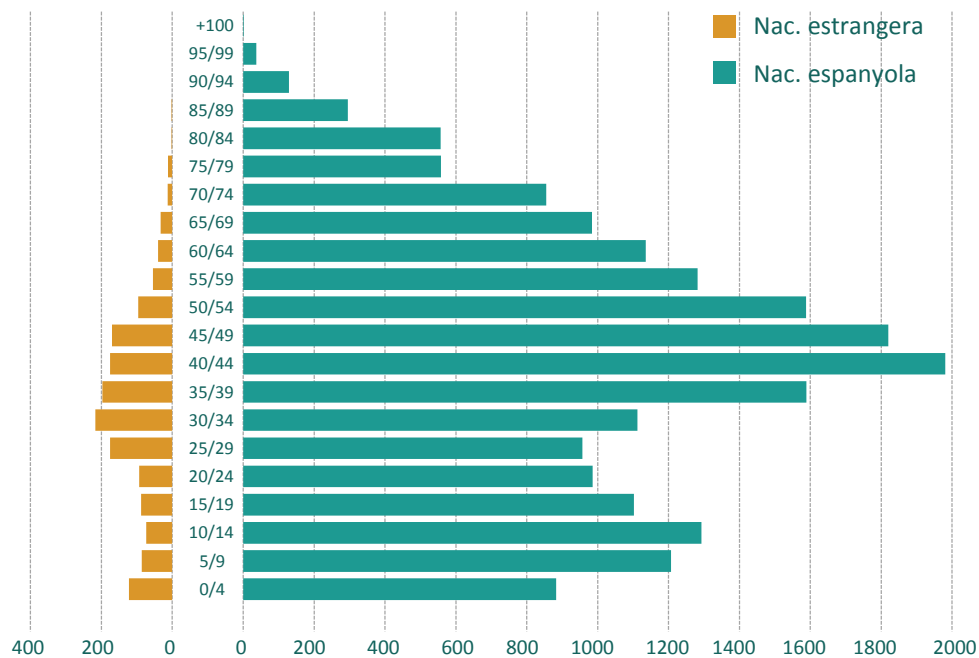
Població de nacionalitat espanyola i estrangera per grups d'edat



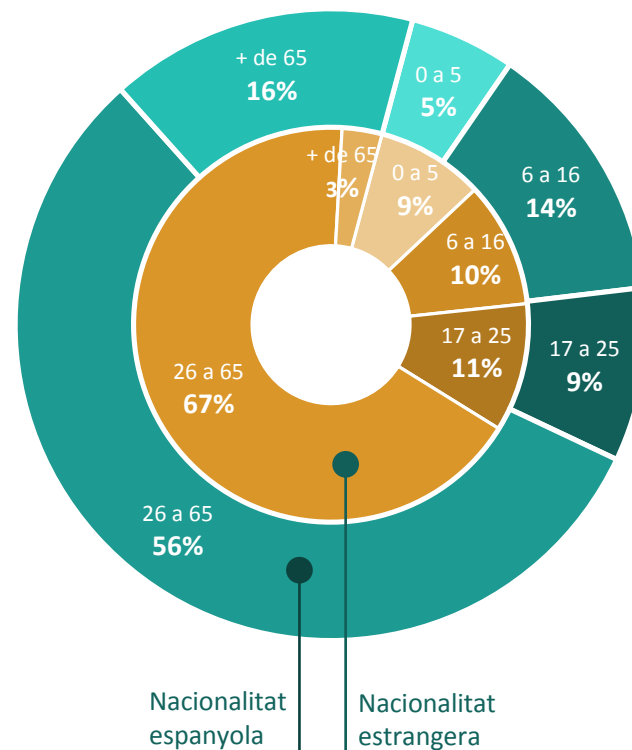
Font: Elaboració pròpia a partir de les dades provisionals del Padró Municipal d'Habitants d'Esparreguera l'1 de gener de 2017

Comparativa de la població a Esparreguera

Població per grups d'edat i nacionalitat

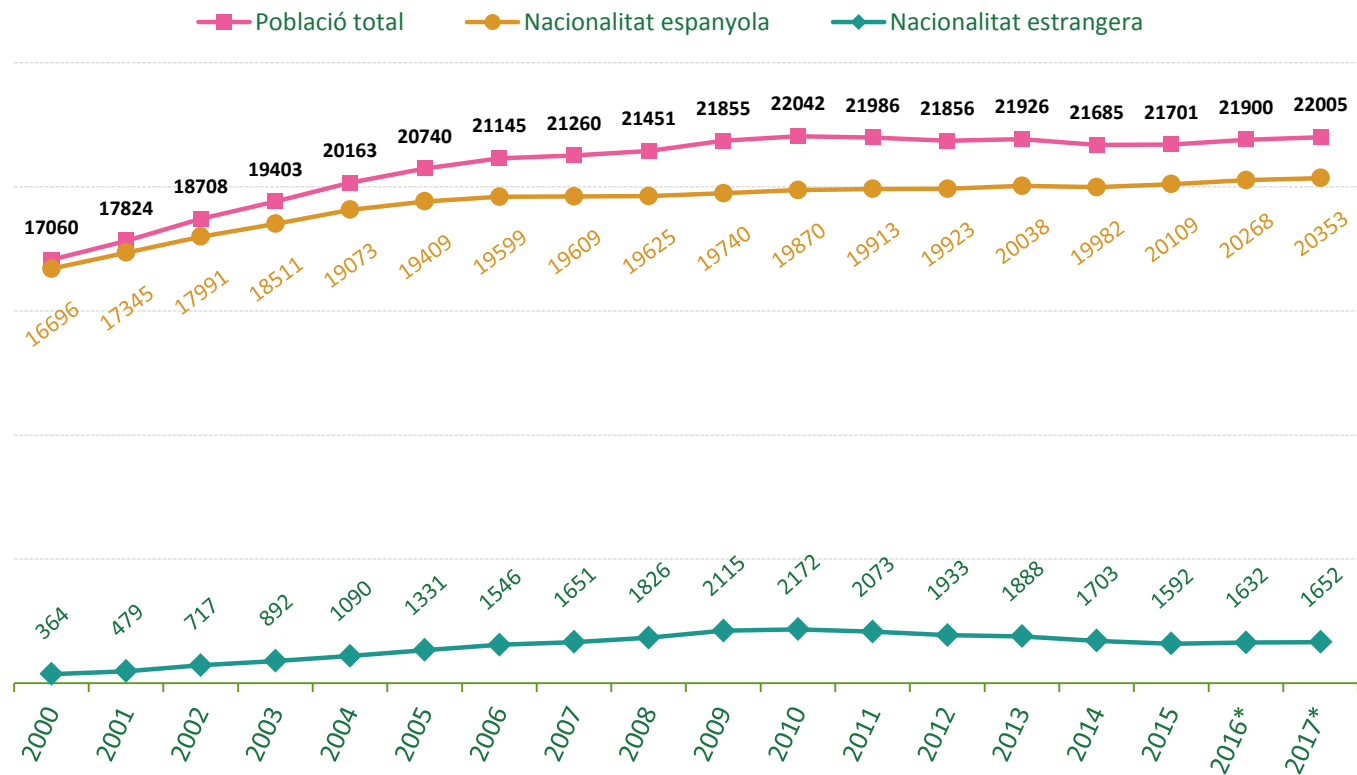


% sobre el total de cada grup



Font: Elaboració pròpia a partir de les dades provisionals del Padró Municipal d'Habitants d'Esparreguera l'1 de gener de 2017

Evolució de la població a Esparreguera



Les xifres de població del padró s'obtenen en funció del creixement vegetatiu (naixements – defuncions), els moviments residencials i les baixes d'ofici

Font: Elaboració pròpia a partir de les dades definitives de l'Idescat de l'any 2000 a 2015 i provisionals del Padró Municipal d'Habitants d'Esparreguera l'1 de gener de 2016 i 2017

Natalitat a Esparreguera

Evolució anual de la natalitat




La taxa de natalitat ha passat en 6 anys del 27‰ al 15‰ entre la població estrangera i del 10‰ al 7‰ entre la població espanyola

Font: Elaboració pròpia a partir de les dades d'Idescat i provisionals del Padró Municipal d'Habitants d'Esparreguera l'1 de gener de 2015, 2016 i 2017

Moviments residencials a Esparreguera

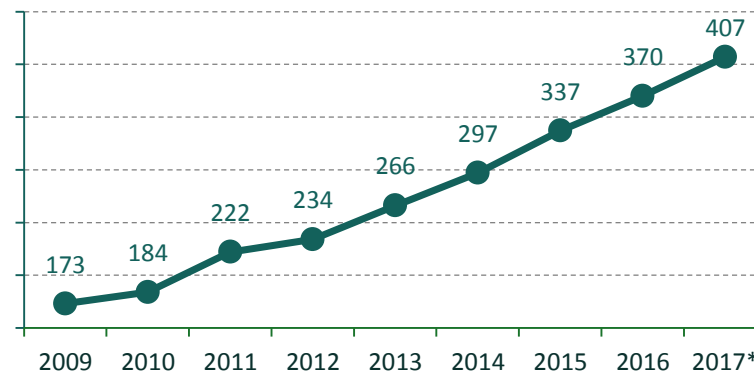
Variacions residencials: altes i baixes residencials (durant l'any 2016)

	Nacionalitat espanyola	Nacionalitat estrangera	Total
Altes comarques de Barcelona	609	113	722
Altes altres comarques de Catalunya	77	5	82
Altes altres comunitats de l'Estat	101	57	158
Altes estranger	23	97	120
Total altes residencials	810	272	1082

Baixes comarques de Barcelona	515	72	587
Baixes altres comarques de Catalunya	48	5	53
Baixes altres comunitats de l'Estat	96	34	130
Baixes estranger	37	3	40
Total baixes residencials	696	114	810

Saldo migratori	114	158	272
------------------------	------------	------------	------------

Veïns d'Esparreguera (amb nacionalitat) residents a l'estranger*



El destí dels 37 veïns d'Esparreguera amb nacionalitat espanyola que l'any 2016 ha anat a viure a l'estranger ha estat: França (8), Estats Units d'Amèrica (6), Alemanya (4), Regne Unit (4), Mèxic (3), l'Equador (2), Noruega (2), Argentina (1), El Brasil (1), Emirats Àrabs Units (1), Itàlia (1), Països Baixos (1), Sèrbia (1), Suïssa (1) i Xile (1)

Font: Elaboració pròpia a partir de les dades provisionals del Padró Municipal d'Habitants d'Esparreguera l'1 de gener de 2017 i de les dades de l'INE del Padró d'Espanyols Residents a l'Estranger, oficials l'1 de gener de 2016

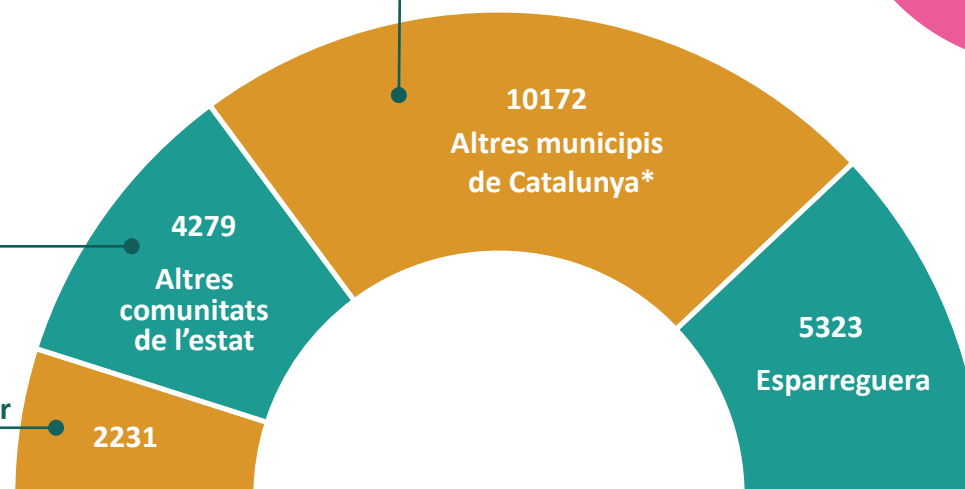
Residents per lloc de naixement

Andalusia	2320
Castella i Lleó	339
Extremadura	337
Castella-la Manxa	263
Aragó	220
Galícia	187
Comunitat Valenciana	162
Múrcia	105
Madrid	102
Comunitats <100 hab.	244

Barcelona	5759
Martorell	800
L'Hospitalet de Llobregat	507
Esplugues de Llobregat	285
Terrassa	268
Badalona	236
Olesa de Montserrat	224
Altres municipis <200 hab.	2093

Nord d'Àfrica i el Magrib	788
Amèrica Central i del Sud	737
Unió Europea	449
Àsia	143
Europa no UE	81
Resta d'Àfrica	26
Amèrica del Nord	7

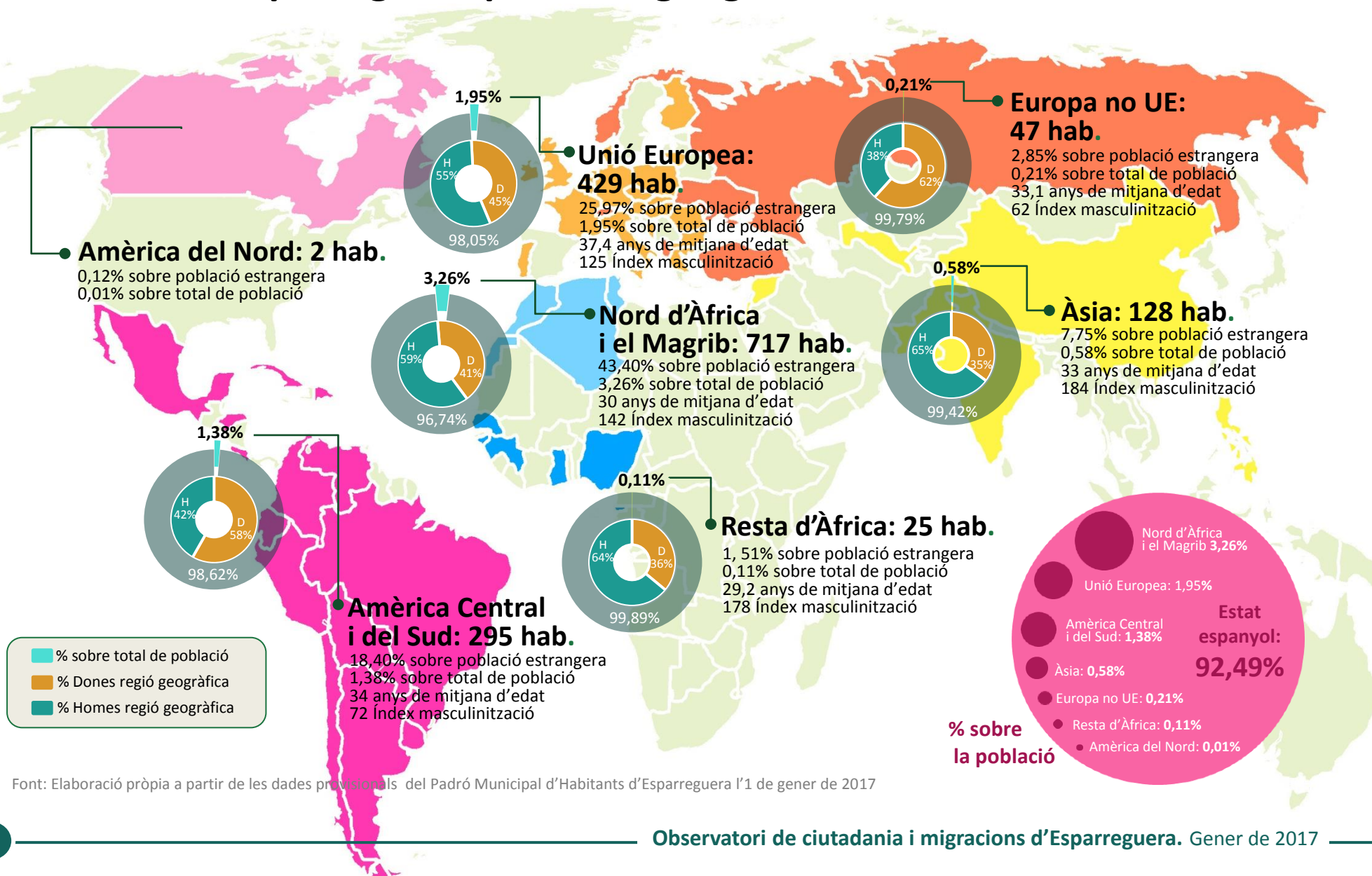
Estranger



*La llei del Registre Civil no va incloure fins l'any 1991 la possibilitat que els naixements s'inscrivessin en el municipi de residència dels pares en comptes del lloc efectiu de naixement

Font: Elaboració pròpia a partir de les dades provisionals del Padró Municipal d'Habitants d'Esparreguera l'1 de gener de 2017

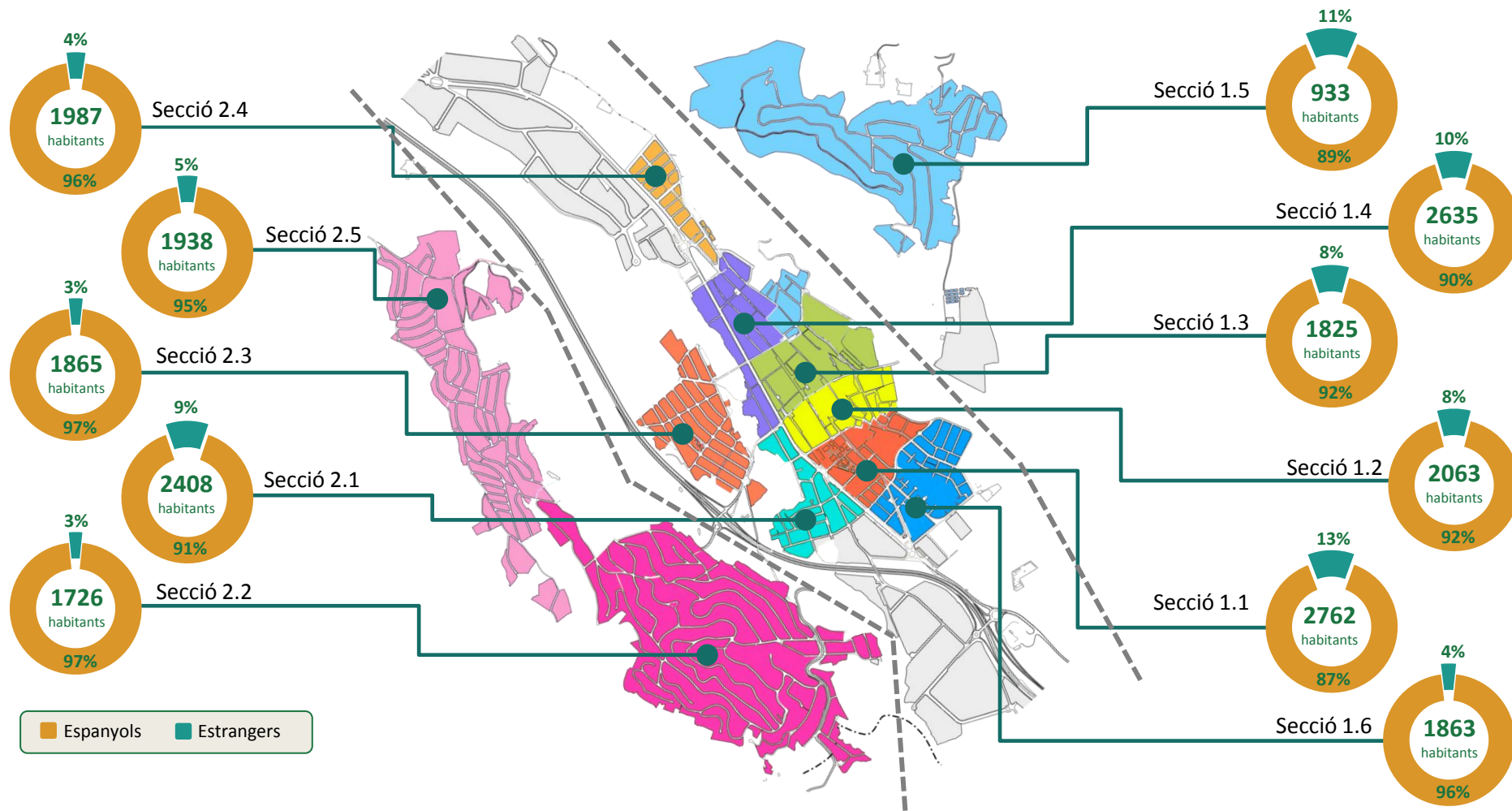
Residents a Esparreguera per zona geogràfica



Font: Elaboració pròpia a partir de les dades provisionals del Padró Municipal d'Habitants d'Esparreguera l'1 de gener de 2017

Distribució de la població a Esparreguera

Distribució de la població per Seccions Censals i % d'estrangers sobre el total de la secció



Font: Elaboració pròpia a partir de les dades provisionals del Padró Municipal d'Habitants d'Esparreguera l'1 de gener de 2017

Nacionalitats presents a Esparreguera

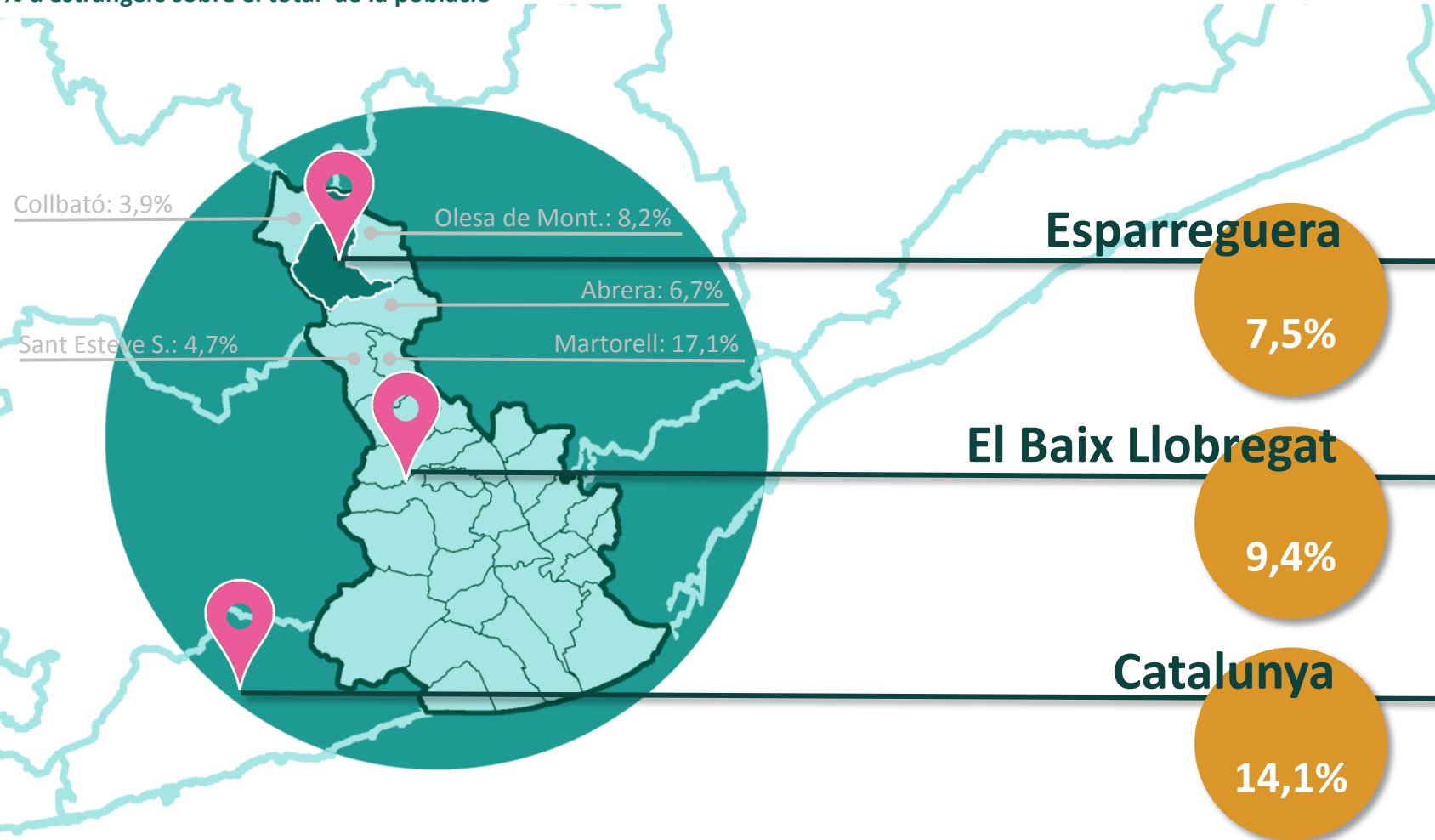
Residents a Esparreguera segons nacionalitat i nombre d'habitants i variació des de l'1 de gener de l'any anterior

1	Espanya	20.353	+85	13	Colòmbia	28	+3	30	Moldàvia	6	+1	47	Algèria	1	=
2	El Marroc	714	-6	14	Alemanya	27	=	31	Nigèria	6	+3	48	Andorra	1	=
3	Romania	216	-4	15	Hondures	25	+4	32	Bulgària	5	-1	49	Costa Rica	1	+1
4	El Pakistan	60	+13	16	Bolívia	24	+2	33	Les Illes Filipines	5	=	50	Eslovàquia	1	=
5	Itàlia	58	+3	17	França	17	=	34	Hongria	5	=	51	Geòrgia	1	=
6	Xina	57	+13	18	Rússia	17	-1	35	Lituània	5	+1	52	Guinea	1	=
7	L'Equador	46	+3	19	L'Uruguai	15	=	36	Sèrbia	5	+1	53	Guinea Eq.	1	=
8	L'Argentina	37	-1	20	El Senegal	14	+6	37	Bèlgica	4	=	54	Noruega	1	+1
9	Portugal	36	-14	21	Xile	14	=	38	Croàcia	3	=	55	Síria	1	=
10	El Brasil	34	+4	22	Cuba	13	+1	39	Ghana	3	+1	56	Suïssa	1	=
11	Polònia	32	+11	23	Rep. Dominicana	13	-3	40	Àustria	2	=	57	Turquia	1	=
12	El Perú	29	-3	24	Ucraïna	13	+1	41	El Canadà	2	=	58	L'Uzbekistan	1	=
				25	Mèxic	9	-1	42	Dinamarca	2	=		Austràlia	0	-1
				26	El Regne Unit	9	+3	43	L'Índia	2	+1		EUA	0	-2
				27	El Paraguai	8	-1	44	Israel	2	+2		Nicaragua	0	-1
				28	Veneçuela	8	+1	45	Tunísia	2	+1				
				29	Els Països Baixos	7	=	46	Albània	1	=				

Font: Elaboració pròpia a partir de les dades provisionals del Padró Municipal d'Habitants d'Esparreguera l'1 de gener de 2017

Població estrangera en el territori

% d'estrangers sobre el total de la població



Font: Elaboració pròpia a partir de les dades provisionals de la Secretaria d'Igualtat, Migracions i Ciutadania l'1 de juliol de 2016



Ajuntament
d'Esparreguera

Observatori de ciutadania i migracions d'Esparreguera

Gener de 2017

L'Observatori de ciutadania i migracions d'Esparreguera és d'elaboració pròpia, a partir de les dades de l'Institut d'Estadística de Catalunya (IDESCAT), de l'*Instituto Nacional de Estadística* (INE), de la Secretaria d'Igualtat, Migracions i Ciutadania de la Generalitat de Catalunya i del Padró Municipal d'Habitants d'Esparreguera.

Aquestes dades faciliten l'anàlisi de l'estructura poblacional per sexe, edat, nacionalitat i districte de residència. Són uns dels indicadors que permeten estudiar i abordar el fenomen migratori i objectivar la realitat social d'Esparreguera.

www.esparreguera.cat/interculturalitat
immigració@esparreguera.cat